



2016

nerevidētie starpperiodu saīsinātie
finanšu pārskati par 6 mēnešu periodu,
kas beidzas 2016. gada 30. jūnijā

SAGATAVOTS SASKAŅĀ AR LATVIJAS
REPUBLIKAS GADA PĀRSKATU UN
KONSOLIDĒTO GADA PĀRSKATU LIKUMU

Akciju sabiedrība „Sadales tīkls” ir lielākais no 11 licencētiem sadales sistēmas operatoriem Latvijā un tās darbības lauks aptver 99 % no Latvijas Republikas teritorijas. AS „Sadales tīkls” sniedz elektroenerģijas sadales pakalpojumu saskaņā ar Sabiedrisko pakalpojumu regulēšanas komisijas apstiprinātiem tarifiem vairāk nekā 834 tūkstošiem klientu.

SATURS

Informācija par Sabiedrību	3
Galvenie darbības rādītāji	4
Vadības ziņojums	5
Paziņojums par vadības atbildību	7
Nerevidētie starpperiodu saīsinātie finanšu pārskati	
Peļņas vai zaudējumu aprēķins	8
Bilance	8
Pašu kapitāla izmaiņu pārskats	9
Naudas plūsmas pārskats	9
Starpperiodu saīsināto finanšu pārskatu pielikums	10

FINANŠU KALENDĀRS

30. 11. 2016.

Starpperiodu saīsinātie finanšu pārskati par 2016. gada 9 mēnešiem (nerevidēti)

28. 02. 2017.

Saīsinātie finanšu pārskati par 2016. gadu (nerevidēti)

Sagatavots saskaņā ar Latvijas Republikas Gada pārskatu un konsolidēto gada pārskatu likumu

www.sadalestikls.lv

INFORMĀCIJA PAR SABIEDRĪBU

Sabiedrības nosaukums	Sadales tīkls
Sabiedrības juridiskais statuss	Akciju sabiedrība
Reģistrācijas numurs, vieta un datums	40003857687 Rīgā 2006. gada 18. septembrī
Juridiskā adrese	Šmerļa iela 1, Rīga, LV-1160, Latvija
Akcionārs	Akciju sabiedrība „Latvenergo” (100 %), Pulkveža Brieža iela 12, Rīga, LV-1230, Latvija
Valdes locekļu vārdi, uzvārdi	Andis Pinkulis – valdes priekšsēdētājs Signis Rīns – valdes loceklis Raimonds Skrebs – valdes loceklis Rolands Lūsveris – valdes loceklis Baiba Priedīte – valdes locekle no 2016. gada 6. jūnija
Pārskata periods	2016. gada 1. janvāris – 30. jūnijs
Revidents	SIA „Ernst & Young Baltic” Komerksabiedrības licence Nr. 17 Muitas iela 1A, Rīga, LV-1010, Latvija

Darbības rādītāji

		6 mēn. 2016	6 mēn. 2015
Sadalītā elektroenerģija	GWh	3 276	3 158*
Investīcijas	EUR'000	47 742	42 656
<i>t.sk. kapitālieguldījumi pamatlīdzekļu izveidē</i>	<i>EUR'000</i>	<i>43 063</i>	<i>40 424</i>
<i>ieguldījumi nomātajos pamatlīdzekļos</i>	<i>EUR'000</i>	<i>4 679</i>	<i>2 232</i>
Darbinieku skaits perioda beigās		2 554	2 560

Finanšu rādītāji

		6 mēn. 2016	6 mēn. 2015
		EUR'000	EUR'000
Ieņēmumi		153 745	145 443
<i>t.sk. ieņēmumi no sadales sistēmas pakalpojumiem</i>		<i>140 484</i>	<i>135 072</i>
EBITDA ¹⁾		45 328	41 613
Zaudējumi		(3 585)	(1 581)
Aktīvi		1 298 412	1 272 119
Pašu kapitāls		575 082	568 493
Ilgtermiņa aizņēmumi		282 936	237 165

Finanšu koeficienti

		6 mēn. 2016	6 mēn. 2015
EBITDA rentabilitāte ²⁾	%	25,9	27,9
Atdeve uz aktīviem (ROA) ³⁾	%	-1,0	-0,4
Kapitāla attiecības rādītājs ⁴⁾	%	44,3	44,7

* sadalītās elektroenerģijas apjoms neietver 123 GWh, tas atbilst 2015. gada sākumā saņemtajiem regulētā tarifa elektroenerģijas ieņēmumiem, kas atzīti 2014. gada rezultātos

1) EBITDA – ieņēmumi pirms procentiem, uzņēmuma ienākuma nodokļa, nolietojuma un amortizācijas un nemateriālo ieguldījumu un pamatlīdzekļu vērtības samazinājuma (6 mēnešu periodā)

2) EBITDA rentabilitāte – EBITDA / ieņēmumi (12 mēnešu periodā no iepriekšējā gada 1. jūlija līdz pārskata gada 30. jūnijam)

3) Atdeve uz aktīviem (ROA) – peļņa vai zaudējumi (12 mēnešu periodā no iepriekšējā gada 1. jūlija līdz pārskata gada 30. jūnijam) / vidējie aktīvi (pārskata perioda beigu datumā)

4) Kapitāla attiecības rādītājs – pašu kapitāls / aktīvi (pārskata perioda beigu datumā)

AS „Sadales tīkls” (turpmāk tekstā – Sabiedrība) ir lielākais no 11 licencētiem sadales sistēmas operatoriem Latvijā, un tās darbības aptver 99 % no Latvijas Republikas teritorijas, nodrošinot klientiem elektroenerģijas sadales sistēmas pakalpojumu atbilstoši Sabiedrisko pakalpojumu regulēšanas komisijas (turpmāk tekstā – SPRK) apstiprinātiem tarifiem.

Elektroenerģiju sadales sistēmas lietotāju objektiem Sabiedrība saņem no 330 kV un 110 kV pārvades elektrotīkla, kā arī no sadales elektrotīklam pieslēgtajiem elektroenerģijas ražotājiem. Sadales sistēmas lietotāji ir pieslēgti zemsprieguma (0,4 kV) un vidsprieguma (6–20 kV) elektrolīnijām.

AS „Sadales tīkls” virsmērķis ir nodrošināt līdzsvarotu tīkla attīstību, izveidojot drošu, efektīvu un modernu elektrotīklu, paaugstinot sadales sistēmas pakalpojuma kvalitāti un pilnveidojot sadarbību ar klientiem un partneriem.

Lai nodrošinātu kvalitatīvu un drošu elektroenerģijas piegādi, Sabiedrība 2016. gadā turpina darbu Sabiedrības attīstības plānā izvirzīto ilgtermiņa mērķu īstenošanai, realizējot kapitālieguldījumu programmas, klientiem uzlabojot sprieguma kvalitāti, samazinot elektroenerģijas piegādes pārtraukuma laiku un pilnveidojot ar klientu apkalpošanu saistītos procesus.

Sabiedrības ieņēmumi 2016. gada sešos mēnešos pieauga par 6 %, salīdzinot ar iepriekšējā gada attiecīgo periodu, un ir 153,7 miljoni EUR, savukārt EBITDA palielinājās par 9 % un ir 45,3 miljoni EUR.

SADALĪTĀS ELEKTROENERĢIJAS APJOMA PIEAUGUMS PAR 4%

Sabiedrības rezultātus 2016. gada 6 mēnešos pozitīvi ietekmēja sadales sistēmas pakalpojumu ieņēmumu pieaugums par 5,4 miljoniem EUR, kas daļēji saistīts ar elektroenerģijas tirgus atvēršanu mājāsaimniecībām no 2015. gada 1. janvāra, palielinoties sadalītās elektroenerģijas apjomam par 4 %.

Negatīvi rezultātus ietekmēja lielāka elektroenerģijas zudumu iepirkuma cena elektroenerģijas biržā un elektroenerģijas apjoms, palielinot izmaksas par 1,1 miljoniem EUR. Turklāt atbilstoši grāmatvedības uzskaites politikai, pārskata periodā Sabiedrība ir uzsākusi pamatlīdzekļu pārvērtēšanu (elektropārvades līnijas) pēc stāvokļa uz 2016. gada 1. aprīli, izveidojot uzkrājumus aktīvu vērtības samazinājumam 15 miljonu EUR apmērā. Saimnieciskās darbības izmaksu pieaugumu radīja arī pārvades pakalpojuma izmaksu pieaugums par 0,4 miljoniem EUR, un, izmantojot labvēlīgos laika apstākļus, aktīvi turpinājās arī elektrotīklu uzturēšanas remontu darbi: 2016. gada 6 mēnešos elektrolīniju trases iztīrītas 2 717 km apjomā (2015. gada 6 mēnešos – 2 645 km).

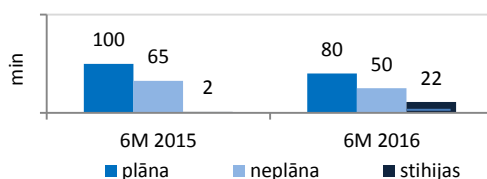
2016. gada 6 mēnešos sadalītās elektroenerģijas apjoms ir par 119 GWh (4 %) lielāks nekā 2015. gada 6 mēnešos un ir 3 276 GWh (2015. gada 6 mēnešos – 3 158 GWh). Elektroenerģijas zudumu līmenis 2016. gada 6 mēnešos panākts 3,99 %.

Sabiedrības zaudējumi ir 3,6 miljoni EUR, salīdzinājumā ar 2015. gada 6 mēnešiem zaudējumi ir pieauguši par 2,0 miljoniem EUR.

Elektroapgādes kvalitāti raksturojošs lielums ir elektroenerģijas piegādes pārtraukuma ilgums (SAIDI) un pārtraukumu skaits vienam lietotājam (SAIFI).

2016. gada 6 mēnešos elektroenerģijas piegādes pārtraukuma ilgums vienam lietotājam ir 152 minūtes, salīdzinot ar 2015. gada 6 mēnešiem, kopējais samazinājums ir par 15 minūtēm vai 9 %. Elektroenerģijas piegādes pārtraukumu rādītājs ietver plānotu un neplānotu pārtraukumu laiku, abi minētie rādītāji 2016. gada 6 mēnešos, salīdzinot ar 2015. gada 6 mēnešiem, ir samazināti. Dabas stihiju radītu elektrotīkla bojājumu izraisītu elektroenerģijas piegādes pārtraukumu laiks 2016. gada 6 mēnešos ir 22 minūtes (2015. gada 6 mēnešos – 2 minūtes).

ELEKTROENERĢIJAS PĀRTRAUKUMA LAIKS SAMAZINĀJIES PAR 15 MINŪTĒM vai 9 %



Elektroenerģijas piegādes pārtraukumu skaits vienam lietotājam 2016. gada 6 mēnešos ir 1,618 reizes, tai skaitā dabas stihiju izraisīto elektrotīkla bojājumu dēļ 0,221 reize (2015. gada 6 mēnešos – 1,415 reizes).

INVESTĪCIJAS 47,7 MILJONI EUR

2016. gada 6 mēnešos sadales sistēmas aktīvos kopumā ieguldīti 47,7 miljoni EUR, salīdzinot ar 2015. gada 6 mēnešiem, pieaugums ir 12 % (2015. gada 6 mēnešos – 42,7 miljoni EUR).

Lai mazinātu elektrolīniju elementu bojājumu skaitu, bojājumu novēršanas un lokalizēšanas laiku, neplānoto atslēgumu izraisīto elektroenerģijas piegādes pārtraukumu ilgumu klientiem, AS „Sadales tīkls” īsteno kapitālieguldījumu programmas – automatizācijas, kabeļu programmas, to veikšanai 2016. gada 6 mēnešos ieguldot 7,8 miljonus EUR (2015. gada 6 mēnešos – 5,8 miljoni EUR).

Vienotās Dispečervadības sistēmas (DVS) izveidei, kas iekļauj DVS paplašināšanu, pilnveidi un DVS gala iekārtu rekonstrukciju, pārskata periodā ieguldīts 1,0 miljons EUR.

Elektrolīniju un transformatoru punktu izbūvē un rekonstrukcijā, kā arī kapitālieguldījumu projektos sprieguma novirzes samazināšanai 2016. gada 6 mēnešos ieguldīti 22,8 miljoni EUR (2015. gada 6 mēnešos – 20,5 miljoni EUR).

ATJAUNOTI 564 KM ELEKTROLĪNIJU

2016. gada 6 mēnešos atjaunoti 564 km elektrolīniju (2015. gada 6 mēnešos – 468 km), tajā skaitā 342 km vidējā sprieguma elektrolīniju (2015. gada 6 mēnešos – 189 km), kabeļu risinājumā atjaunoti 37 km vidējā sprieguma līniju (2015. gada 6 mēnešos – 18 km), 185 km zemsprieguma elektrolīniju (2015. gada 6 mēnešos – 279 km), rekonstruēti un izbūvēti 234 transformatoru punkti (2015. gada 6 mēnešos – 200 transformatoru punkti).

Klientu pieslēgumu pieprasījumu nodrošināšanai 2016. gada 6 mēnešos izbūvēti 4 523 pieslēgumi (2015. gada 6 mēnešos – 3 552).

2016. gada 6 mēnešos esošo 110 kV apakšstaciju vidsprieguma slēgiekārtu modernizācijā ieguldīti 2,0 miljoni EUR (2015. gada 6 mēnešos – 1,3 miljoni EUR). Lietotāju elektroapgādes drošuma garantēšanai pabeigti rekonstrukcijas darbi apakšstacijās *Krāslava, Kārsava*, turpinās rekonstrukcijas darbi apakšstacijās *Aloja, Grīziņkalns, Priekule, Zaļā birzs* un dzēšspoļu nomaiņas darbi apakšstacijās.

Elektroenerģijas patēriņa, elektrotīkla noslodzes noteikšanai, elektroenerģijas gala lietotāja patēriņa un slodzes energoefektivitātes paaugstināšanai Sabiedrība turpina viedā elektrotīkla attīstību. 2016. gada 6 mēnešos viedo iekārtu uzstādīšanai ieguldīti 1,5 miljoni EUR.

2016. gada janvārī Sabiedrība iesniedza un Sabiedrisko pakalpojumu regulēšanas komisija 2016. gada 5. maijā apstiprināja AS „Sadales tīkls” elektroenerģijas sadales sistēmas pakalpojumu diferencēto tarifu projektu, kura pamatprincipi un struktūra nosaka līdzsvarotu sadales elektroenerģijas tarifu piedāvājumu visiem klientiem. Jaunie tarifi stājās spēkā 2016. gada 1. augustā.

Līdzsvarotie sadales tarifi lielākajai daļai mājāsaimniecību par 22 % ir samazinājuši elektroenerģijas piegādes maksu, vienlaikus ieviešot fiksētu maksu par pieslēguma nodrošināšanu neatkarīgi no elektroenerģijas patēriņa apjoma. Aptuveni 700 tūkstošiem mājāsaimniecību šādas izmaiņas elektrības gala rēķinu būtiski neietekmēs vai tas pat samazināsies. Savukārt juridiskajiem klientiem sadales tarifu struktūra tiks līdzsvarota, samazinot elektroenerģijas piegādes maksu un palielinot no pieslēguma jaudas atkarīgo fiksētās maksas īpatsvaru. Šo izmaiņu rezultātā juridiskajām personām, kas efektīvi izmanto pieslēguma jaudu, kopējais rēķins par elektroenerģiju nemainīsies vai samazināsies.

Lai informētu klientus par tarifu struktūras izmaiņām un iespējām efektīvi izmantot pieslēguma jaudas, plaši informatīvie pasākumi veikti jau kopš tarifu projekta iesniegšanas Sabiedrisko pakalpojumu regulēšanas komisijā un tiks turpināti līdz gada beigām, lai mājāsaimniecības un juridiskās personas, informētu par tarifu līdzsvarošanas ietekmi uz elektrības gala rēķinu.

2016. gada 6. maijā AS „Sadales tīkls” akcionāru sapulce pieņēma lēmumu uz piecu gadu periodu iecelt AS „Sadales tīkls” valdē Baibu Priedīti, darbu valdē uzsākot 2016. gada 6. jūnijā.

PAZIŅOJUMS PAR VADĪBAS ATBILDĪBU

Pamatojoties uz AS „Sadales tīkls” valdes rīcībā esošo informāciju, AS „Sadales tīkls” nerevidētie starpperiodu saīsinātie finanšu pārskati par 6 mēnešu periodu, kas beidzas 2016. gada 30. jūnijā un ietver vadības ziņojumu, ir sagatavoti saskaņā ar Latvijas Republikas spēkā esošajām normatīvo aktu prasībām un visos būtiskos aspektos sniedz patiesu un skaidru priekšstatu par AS „Sadales tīkls” aktīviem, pasīviem, finansiālo stāvokli un peļņu vai zaudējumiem.

AS „Sadales tīkls” nerevidētos starpperiodu saīsinātos finanšu pārskatus par 6 mēnešu periodu, kas beidzas 2016. gada 30. jūnijā, AS „Sadales tīkls” valde ir apstiprinājusi 2016. gada 24. augustā.

AS „Sadales tīkls” valde:



Andis Pinkulis
valdes priekšsēdētājs



Signis Rīns
valdes loceklis



Raimonds Skrebs
valdes loceklis



Rolands Lūsveris
valdes loceklis



Baiba Priedīte
valdes locekle

NEREVIDĒTIE STARPPERIODU SAĪSINĀTIE FINANŠU PĀRSKATI

Peļņas vai zaudējumu aprēķins

par 6 mēnešu periodu, kas beidzas 2016. gada 30. jūnijā

	Pielikums	01/01- 30/06/2016	01/01- 30/06/2015
		EUR	EUR
Ieņēmumi	3	153 744 958	145 442 742
Uz ilgtermiņa ieguldījumiem attiecinātās (kapitalizētās) izmaksas		37 321	4 474
Pārējie saimnieciskās darbības ieņēmumi		820 998	287 036
Izlietotās izejvielas un materiāli, remontu izmaksas	4	(17 465 091)	(16 154 240)
Personāla izmaksas		(27 589 469)	(26 940 483)
Nolietojums, amortizācija un pamatlīdzekļu vērtības samazinājums		(46 872 320)	(40 923 426)
Pārējās saimnieciskās darbības izmaksas		(64 220 440)	(61 026 860)
Saimnieciskās darbības (zaudējumi)/peļņa		(1 544 043)	689 243
Finanšu ieņēmumi		-	5 401
Finanšu izmaksas		(3 221 705)	(3 111 362)
Zaudējumi pirms nodokļiem		(4 765 748)	(2 416 718)
Nekustamā īpašuma nodoklis		(975)	(804)
Uzņēmumu ienākuma nodoklis	5	1 182 161	837 020
Pārskata perioda zaudējumi		(3 584 562)	(1 580 502)

Bilance

	Pielikums	30/06/2016	31/12/2015
		EUR	EUR
AKTĪVS			
Ilgtermiņa ieguldījumi			
Nemateriālie ieguldījumi un pamatlīdzekļi	6	1 243 312 509	1 249 038 659
Ilgtermiņa finanšu ieguldījumi		474	474
Ilgtermiņa ieguldījumi kopā		1 243 312 983	1 249 039 133
Apgrozāmie līdzekļi			
Krājumi	7	18 438 495	16 114 315
Pircēju pasūtītāju parādi un pārējie debitori	8	36 360 086	44 631 176
Nauda		300 201	300 142
Apgrozāmie līdzekļi kopā		55 098 783	61 045 633
AKTĪVU KOPSUMMA		1 298 411 766	1 310 084 766
PASĪVS			
Pašu kapitāls			
Akciju kapitāls		627 656 063	627 656 063
Ilgtermiņa ieguldījumu pārvērtēšanas rezerve		19 429 973	19 707 051
Uzkrātie zaudējumi:			
a) iepriekšējo gadu uzkrātie zaudējumi		(68 419 726)	(57 582 344)
b) pārskata perioda zaudējumi		(3 584 562)	(10 837 382)
Pašu kapitāls kopā		575 081 748	578 943 388
Uzkrājumi pēcnodarbinātības pabalstu saistībām		8 388 936	8 111 362
Ilgtermiņa kreditori			
Aizņēmumi no radniecīgajām sabiedrībām	9	282 936 458	302 376 354
Atliktā uzņēmumu ienākuma nodokļa saistības		106 457 694	108 231 352
Pārējie kreditori un nākamo periodu ieņēmumi		141 322 408	142 592 263
Ilgtermiņa kreditori kopā		530 716 560	553 199 969
Īstermiņa kreditori			
Aizņēmumi no radniecīgajām sabiedrībām	9	120 107 622	98 117 859
Parādi piegādātājiem un darbuzņēmējiem		18 844 870	19 756 297
Parādi radniecīgām sabiedrībām		17 650 626	26 114 434
Nodokļi un valsts sociālās apdrošināšanas obligātās iemaksas	10	4 699 491	3 329 248
No pircējiem saņemtie avansa maksājumi		5 664 343	4 936 373
Pārējie kreditori un nākamo periodu ieņēmumi		14 983 651	15 163 880
Uzkrātās saistības		2 273 919	2 411 956
Īstermiņa kreditori kopā		184 224 522	169 830 047
PASĪVU KOPSUMMA		1 298 411 766	1 310 084 766

Pašu kapitāla izmaiņu pārskats

	Akciju kapitāls EUR	Rezerves EUR	Uzkrātie zaudējumi EUR	Pārskata gada peļņa/(zaudējumi) EUR	KOPĀ EUR
Atlikums 2014. gada 31. decembrī	627 656 063	–	(58 162 934)	5 805 899	575 299 028
Dividendes par 2014. gadu	–	–	–	(5 225 309)	(5 225 309)
Segti uzkrātie zaudējumi	–	–	580 590	(580 590)	–
Pārskata perioda zaudējumi	–	–	–	(1 580 502)	(1 580 502)
Atlikums 2015. gada 30. jūnijā	627 656 063	–	(57 582 344)	(1 580 502)	568 493 217
Atlikums 2015. gada 31. decembrī	627 656 063	19 707 051	(57 582 344)	(10 837 382)	578 943 388
Ilgtermiņa ieguldījumu pārvērtēšanas rezerves izmaiņas	–	(277 078)	–	–	(277 078)
Uzkrātie zaudējumi	–	–	(10 837 382)	10 837 382	–
Pārskata perioda zaudējumi	–	–	–	(3 584 562)	(3 584 562)
Atlikums 2016. gada 30. jūnijā	627 656 063	19 429 973	(68 419 726)	(3 584 562)	575 081 748

Naudas plūsmas pārskats

par 6 mēnešu periodu, kas beidzas 2016. gada 30. jūnijā

	01/01-30/06/2016 EUR	01/01-30/06/2015 EUR
Pamatdarbības naudas plūsma		
Zaudējumi pirms nodokļiem	(4 765 748)	(2 416 718)
Korekcijas par:		
a) amortizāciju, nolietojumu un aktīvu vērtības samazinājumu	46 872 320	40 923 426
b) zaudējumiem no ilgtermiņa aktīvu pārdošanas / norakstīšanas	1 586 696	2 002 693
c) procentu izdevumiem	3 221 705	3 111 362
d) procentu ieņēmumiem	–	(5 401)
e) uzkrājumu izmaiņām	277 574	277 574
Krājumu atlikumu pieaugums	(2 324 181)	(6 969 408)
Debitoru parādu samazinājums	6 568 377	20 842 477
Kreditoru parādu, uzkrāto saistību, nākamo periodu ieņēmumu un pārējo kreditoru pieaugums/(samazinājums)	(8 440 511)	(11 725 803)
Bruto pamatdarbības naudas plūsma	42 996 232	46 040 202
Procentu maksājumi	(3 613 297)	(3 314 893)
Saņemtie procenti	–	5 413
Uzņēmumu ienākuma nodokļa un nekustamā īpašuma nodokļa maksājumi	1 159 137	(174 247)
Pamatdarbības neto naudas plūsma	40 542 072	42 556 475
Ieguldīšanas darbības naudas plūsma		
Nemateriālo ieguldījumu un pamatlīdzekļu iegāde	(43 097 016)	(43 574 572)
Ieņēmumi no pamatlīdzekļu pārdošanas	5 136	30 413
Ieguldīšanas darbības neto naudas plūsma	(43 091 880)	(43 544 159)
Finansēšanas darbības naudas plūsma		
Atmaksāti ilgtermiņa aizņēmumi no radniecīgajām sabiedrībām	(24 788 923)	(46 857 875)
Saņemts/(atmaksāts) īstermiņa aizņēmums no radniecīgajām sabiedrībām (neto)	27 338 790	53 071 037
Samaksātas dividendes	–	(5 225 309)
Finansēšanas darbības neto naudas plūsma	2 549 867	987 853
Neto naudas un tās ekvivalentu palielinājums / (samazinājums)	59	169
Naudas un tās ekvivalentu atlikums pārskata perioda sākumā	300 142	300 138
Naudas un tās ekvivalentu atlikums pārskata perioda beigās	300 201	300 307

1. VISPĀRĪGA INFORMĀCIJA PAR SABIEDRĪBU

Akciju sabiedrība „Sadales tīkls” (tālāk tekstā – Sabiedrība) ir energoapgādes uzņēmums, kas nodarbojas ar elektroenerģijas sadali, elektrotīkaišu, kā arī ar ēku, būvju vai to daļu būvēšanu, inženiersistēmu montāžu un elektropārvades līniju balstu ražošanu.

Visas AS „Sadales tīkls” akcijas pieder akciju sabiedrībai „Latvenergo”. Sabiedrības juridiskā adrese ir Šmerļa iela 1, Rīga, LV–1160, Latvija. Faktiski Sabiedrības objekti ir izvietoti visā Latvijas teritorijā.

AS „Sadales tīkls” galvenie uzdevumi saskaņā ar Latvijas Republikas Enerģētikas likumu, Latvijas Republikas Elektroenerģijas tirgus likumu un Tīkla kodeksu ir nodrošināt gan vienotas sadales sistēmas darbību, sadales tīklu ekspluatāciju, attīstību un savietojamību ar citām energoapgādes sistēmām, gan elektroenerģijas gala lietotāju apgādi ar elektroenerģiju standartu prasībām atbilstošā kvalitātē un pieprasītā apjomā, gan sadales sistēmas drošumu, ņemot vērā vides aizsardzības prasības, kā arī nediskriminējošus sadales sistēmas lietošanas nosacījumus visiem šīs sistēmas lietotājiem.

Nerevidētos saīsinātos finanšu pārskatus par 6 mēnešu periodu, kas beidzas 2016. gada 30. jūnijā ir apstiprinājusi Sabiedrības valde 2016. gada 24. augustā (skatīt AS „Sadales tīkls” mājaslapas www.sadalestikls.lv sadaļu *Pārskati*).

2. NOZĪMĪGI GRĀMATVEDĪBAS UZSKAITES PRINCIPI

Nerevidētie starpperiodu saīsinātie finanšu pārskati sagatavoti saskaņā ar Latvijas Republikas Gada pārskatu un konsolidēto gada pārskatu likumu, un piemērotie grāmatvedības uzskaites pamatprincipi jeb politikas nav mainījušās. Politikas ir konsekventi piemērotas, atspoguļojot datus par pārskatos ietvertajiem periodiem, ja atsevišķos gadījumos nav noteikts citādi. Nerevidētajos starpperiodu saīsinātajos finanšu pārskatos ir ievērota rādītāju salīdzināmība, un salīdzinošie rādītāji par iepriekšējo periodu, kur nepieciešams, ir pārklasificēti atbilstoši šo pārskatu sastādīšanas principiem un ir salīdzināmi.

Nerevidētie starpperiodu saīsinātie finanšu pārskati par 6 mēnešu periodu, kas beidzas 2016. gada 30. jūnijā, ir sagatavoti, pamatojoties uz sākotnējo izmaksu uzskaites metodi, un aptver finanšu informāciju par 6 mēnešu periodu, kas beidzas 2016. gada 30. jūnijā, un salīdzinošajiem rādītājiem par 6 mēnešu periodu, kas beidzas 2015. gada 30. jūnijā. Salīdzinot ar iepriekšējo pārskata periodu, Sabiedrībā izmantotās grāmatvedības uzskaites un novērtēšanas metodes nav mainītas.

„AS „Sadales tīkls” 2015. gada pārskats” apstiprināts 2016. gada 23. martā AS „Sadales tīkls” akcionāru sapulcē (skatīt AS „Sadales tīkls” mājaslapas www.sadalestikls.lv sadaļu *Pārskati*).

3. IEŅĒMUMI

	01/01- 30/06/2016	01/01- 30/06/2015
	EUR	EUR
Elektroenerģija un elektroenerģijas sadales pakalpojumi:		
– sadales sistēmas pakalpojumi	140 483 753	135 072 257
– reaktīvās elektroenerģijas ieņēmumi	1 664 785	1 642 011
	142 148 538	136 714 268
ieņēmumi par izpildītiem celtniecības un montāžas darbiem	4 679 018	2 232 141
ieņēmumi no pieslēguma maksām	5 760 278	5 442 912
Pārējie pakalpojumi	1 157 124	1 053 421
	153 744 958	145 442 742

4. IZLIETOTĀS IZEJVIELAS UN MATERIĀLI, REMONTU IZMAKSAS

	01/01- 30/06/2016	01/01- 30/06/2015
	EUR	EUR
Elektroenerģijas izmaksas	6 908 325	5 590 231
Sadales tīklu remontu un uzturēšanas darbu izmaksas	6 508 993	6 391 224
Izlietoto materiālu un rezerves daļu izmaksas	4 047 773	4 172 785
	17 465 091	16 154 240

5. UZŅĒMUMU IENĀKUMA NODOKLIS

	01/01- 30/06/2016	01/01- 30/06/2015
	EUR	EUR
Uzņēmumu ienākuma nodoklis	(542 601)	(1 119 201)
Atliktais uzņēmumu ienākuma nodoklis	1 724 762	1 956 221
	1 182 161	837 020

6. NEMATERIĀLIE IEGULDĪJUMI UN PAMATLĪDZEKĻI

	Nemateriālie ieguldījumi	Ēkas un inženierbūves	Iekārtas un mašīnas	Pārējie pamatlīdzekļi	Nepabeigtā celtniecība	KOPĀ
	EUR	EUR	EUR	EUR	EUR	EUR
2015. gada 31. decembrī						
Sākotnējā vērtība	30 833 579	1 984 640 679	697 714 482	16 684 786	22 887 391	2 752 760 917
Uzkrātais nolietojums	(5 626 389)	(1 123 503 328)	(367 895 586)	(6 473 373)	(223 582)	(1 503 722 258)
Atlikusī vērtība	25 207 190	861 137 351	329 818 896	10 211 413	22 663 809	1 249 038 659
2016. gada 30. jūnijā						
Sākotnējā vērtība	31 980 999	1 990 266 314	698 871 586	17 855 843	38 546 642	2 777 521 384
Uzkrātais nolietojums	(6 400 642)	(1 148 242 790)	(372 601 637)	(6 810 079)	(153 727)	(1 534 208 875)
Atlikusī vērtība	25 580 357	842 023 524	326 269 949	11 045 764	38 392 915	1 243 312 509

7. KRĀJUMI

	30/06/2016	31/12/2015
	EUR	EUR
Materiāli un rezerves daļas	18 350 014	15 784 536
Gatavie ražojumi un preces pārdošanai	783 111	917 723
Uzkrājumi novecojušiem un lēnas apgrozības krājumiem	(694 629)	(587 944)
	18 438 496	16 114 315

Uzkrājumu izmaiņas novecojušiem un lēnas apgrozības krājumiem ir iekļautas peļņas vai zaudējumu aprēķinā, posteņi „Izlietotās izejvielas un materiāli”.

Krājumu vērtības samazinājums

	01/01- 30/06/2016	01/01- 30/06/2015	2015
	EUR	EUR	EUR
Pārskata perioda sākumā	587 944	503 868	503 868
lekļauts peļņas vai zaudējumu aprēķinā	106 685	50 278	84 076
Pārskata perioda beigās	694 629	554 146	587 944

8. PIRCĒJU PASŪTĪTĀJU PARĀDI UN PĀRĒJIE DEBITORI

	30/06/2016	31/12/2015
	EUR	EUR
Pircēju pasūtītāju parādi		
– sadales sistēmas pakalpojuma parādi	9 655 893	9 418 781
– pircēju un pasūtītāju parādi	574 993	377 473
– citi parādi	2 535 439	2 641 666
	12 766 325	12 437 920
Uzkrājumi šaubīgajiem un bezcerīgajiem parādiem		
– sadales sistēmas pakalpojuma parādiem	(481 563)	(391 600)
– pircēju un pasūtītāju parādiem	(338 383)	(145 570)
– citiem parādiem	(2 326 699)	(2 126 679)
	(3 146 645)	(2 663 849)
Pircēju pasūtītāju parādi, neto		
– sadales sistēmas pakalpojuma parādi	9 174 330	9 027 181
– pircēju un pasūtītāju parādi	236 610	231 903
– citi parādi	208 740	514 987
	9 619 680	9 774 071
Pārējie debitori		
– radniecīgo sabiedrību parādi	25 936 958	32 188 457
– uzņēmuma ienākuma nodokļa pārākums (10. pielikums)	37 459	1 740 172
– pievienotās vērtības nodokļa pārākums (10. pielikums)	33	256
– nākamo periodu izmaksas	714 814	882 597
– citi debitori	51 142	45 623
	26 740 406	34 857 105
Kopā pircēju un pasūtītāju parādi un pārējie debitori	36 360 086	44 631 176

Uzkrājumu kustība pircēju pasūtītāju parādu vērtības samazinājumam

	01/01- 30/06/2016	01/01- 30/06/2015	31/12/2015
	EUR	EUR	EUR
Pārskata perioda sākumā	2 663 849	2 451 264	2 451 264
lekļauts pārskata gada peļņas vai zaudējumu aprēķinā	482 796	228 414	212 585
Pārskata perioda beigās	3 146 645	2 679 678	2 663 849

9. AIZŅĒMUMI NO RADNIECĪGAJĀM SABIEDRĪBĀM

Sabiedrībai ir noslēgti ilgtermiņa aizdevuma līgumi ar mātesabiedrību AS „Latvenergo” sadales sistēmas aktīvu finansēšanai.

Pārskata periodā Sabiedrība saņēma īstermiņa aizņēmumus no mātesabiedrības AS „Latvenergo” saskaņā ar savstarpēji noslēgto līgumu „Par savstarpējo finanšu resursu nodrošināšanu”, izmantojot Grupas kontus.

	30/06/2016	31/12/2015
	EUR	EUR
Ilgtermiņa aizņēmumi	282 936 458	302 376 354
Ilgtermiņa aizņēmumu īstermiņa daļa	44 228 819	49 577 846
Īstermiņa aizņēmumi	75 878 803	48 540 013
Kopā īstermiņa aizņēmumi	120 107 622	98 117 859
Kopā aizņēmumi	403 044 080	400 494 213

Izmaiņas aizņēmumos

	01/01- 30/06/2016	01/01- 30/06/2015	2015
	EUR	EUR	EUR
Pārskata perioda sākumā	400 494 213	377 132 436	377 132 436
Pārskata periodā saņemtie aizņēmumi	(24 788 923)	(46 857 875)	(93 715 750)
Pārskata periodā atmaksātie aizņēmumi	27 338 790	53 071 037	117 077 527
Pārskata perioda beigās	403 044 080	383 345 598	400 494 213

10. NODOKĻI UN VALSTS SOCIĀLĀS APDROŠINĀŠANAS OBLIGĀTĀS IEMAKSAS

	31/12/2015	Aprēķināts	Samaksāts	30/06/2016
	EUR	EUR	EUR	EUR
Uzņēmumu ienākuma nodoklis	1 740 172	(542 601)	(1 160 112)	37 459
Pievienotās vērtības nodoklis	(1 096 490)	(12 762 864)	11 702 225	(2 157 129)
Valsts sociālās apdrošināšanas obligātās iemaksas	(1 439 634)	(7 209 845)	7 013 142	(1 636 337)
Iedzīvotāju ienākuma nodoklis	(788 701)	(3 866 294)	3 749 189	(905 806)
Nekustamā īpašuma nodoklis	-	(975)	969	(6)
Dabas resursu nodoklis	(4 167)	(750)	4 737	(180)
	(1 588 820)	(24 383 329)	21 310 150	(4 661 999)
Nodokļu saistības	(3 329 248)	-	-	(4 699 491)
Nodokļu pārmaksa *	1 740 428	-	-	37 492

* 2016. gada 30. jūnijā ir pārmaksāts uzņēmumu ienākuma nodoklis 37 459 EUR apmērā un pievienotās vērtības nodoklis – 33 EUR apmērā (31/12/2015: uzņēmumu ienākuma nodoklis – 1 740 172 EUR un pievienotās vērtības nodoklis – 256 EUR)

11. NOTIKUMI PĒC PĀRSKATA PERIODA BEIGĀM

2016. gada 1. augustā stājās spēkā Sabiedrisko pakalpojumu regulēšanas komisijas apstiprinātie AS „Sadales tīkls” elektroenerģijas sadales sistēmas pakalpojuma līdzsvarotie tarifi.

2016. gada 2. augustā Sabiedrības akcionāru sapulcē pieņemts lēmums slēgt ilgtermiņa aizņēmuma līgumu ar AS „Latvenergo” par aizņēmuma saņemšanu 110 000 tūkst. EUR apmērā ar atmaksas termiņu 10 gadi.
